



GIANT & GCUBE Tool

사용자 설명서 V1.09

디자인 및 제품 기능들은 사전에 예고 없이 변경될 수 있습니다.

SAM4S

목 차

Programming

CHAPTER 1. 소개	3
CHAPTER 2. 지원 모델 및 인터페이스	5
CHAPTER 3. 사용자 인터페이스	7
3.1. 메인 다이얼로그	8
3.2. 포트 설정 다이얼로그	9
3.3. 로고 설정 다이얼로그	9
3.4. 예제 출력 다이얼로그	10
3.5. 사용자 설정 다이얼로그	10
3.6. 펌웨어 다운로드 다이얼로그	10
3.7. 네트워크 설정 다이얼로그 (Ethernet 인터페이스 전용)	11
3.8. 무선 네트워크 설정 다이얼로그 (WLAN 인터페이스 전용)	12
CHAPTER 4. 각 기능 설명	13
4.1. 로고 설정	14
4.2. 사용자 설정	17
4.3. 펌웨어 다운로드 (유틸리티 사용)	22
4.4. 펌웨어 다운로드 (USB 메모리 스틱 사용)	24
4.5. 예제 출력	24
4.6. 네트워크 설정 (Ethernet 인터페이스 전용)	25
4.6.1. 네트워크 설정 다이얼로그	25
4.6.2. Web Server	28
4.7. 무선 네트워크 설정 (WLAN 인터페이스 전용)	30
4.7.1. 무선 네트워크 설정 다이얼로그	30
4.7.2. 용어설명	30
4.7.3. Virtual COM 드라이버 설치 (Windows XP, POSReady 2009)	32
4.7.4. Virtual COM 드라이버 설치 (Windows 7, POSReady 7)	33
4.7.5. Infrastructure 모드 설정	34
4.7.6. Limited AP 모드 설정	37
4.7.7. WLAN 탭	40
4.7.8. WLAN 초기화	41

CHAPTER 1.

소개



CHAPTER 1

소개

GIANT Tool은 감열식 영수증 프린터인 GIANT-100/150/PRO, GCUBE-100/102의 필요한 모든 기능을 포함하고 있는 통합 유틸리티입니다. GIANT-100/150/PRO, GCUBE-100/102과 관련된 최신 유틸리티, 문서, Windows Driver 등 필요한 정보를 얻기 위해서는 저희 홈페이지를 방문해 주시기 바랍니다.

CHAPTER 2.

지원 모델 및 인터페이스



CHAPTER 2

지원 모델 및 인터페이스

모델

- GIANT-100
- GIANT-150
- GIANT PRO
- GCUBE-100
- GCUBE-102

기능

- NV 로고 이미지 다운로드 기능
- 사용자 설정 기능
- 샘플 영수증 출력 기능
- 프린터 펌웨어 업데이트 기능
- 네트워크 관련 설정 기능

인터페이스

- RS-232c (시리얼)
- USB (가상 COM 포트, USB)
- Ethernet (TCP/IP)
- WLAN (TCP/IP)

CHAPTER 3.

사용자 인터페이스

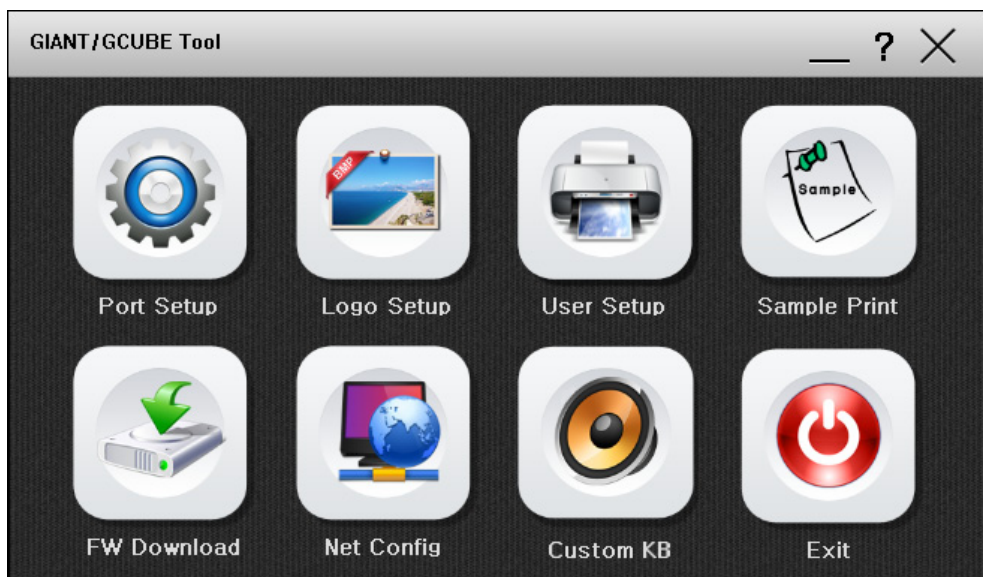
- 3.1. 메인 다이얼로그
- 3.2. 포트 설정 다이얼로그
- 3.3. 로고 설정 다이얼로그
- 3.4. 사용자 설정 다이얼로그
- 3.5. 예제 인쇄 다이얼로그
- 3.6. 펌웨어 다운로드 다이얼로그
- 3.7. 네트워크 설정 다이얼로그



CHAPTER 3 사용자 인터페이스

3.1. 메인 다이얼로그

GIANT Tool의 메인 화면 입니다.



- Port Setup : 모델과 인터페이스 종류를 선택
- Logo Setup : 로고 이미지 다운로드 & 이미지 인쇄
- User Setup : 사용자 설정 변경
- Sample Print : 영수증 예제 인쇄
- FW Download : 프린터 펌웨어 업데이트
- Net Config : 프린터의 네트워크 설정
- Custom KB : 사용자 주방벨 설정

KitchenBell_Maker_User_Manual 참조

- Exit

3.2. 포트 설정 다이얼로그

모델과 인터페이스를 설정할 수 있습니다.

〈모델 목록〉

- GIANT-100
- GIANT-150
- GIANT PRO
- GCUBE-100
- GCUBE-102

〈인터페이스 목록〉

- Serial
- USB(USB, VCOM)
- ETHERNET
- WLAN

The Port Setting Dialog Box contains the following fields and controls:

- Device:** A dropdown menu with 'GIANT-100' selected.
- I/F:** A dropdown menu.
- Port:** A dropdown menu.
- BPS:** A dropdown menu.
- Parity:** A dropdown menu.
- Data Length:** A dropdown menu.
- Flow Ctl:** A dropdown menu.
- Stop Bit:** A dropdown menu.
- IP Address:** A text field with the value '192 . 168 . 0 . 254'.
- Port:** A text field with the value '6001'.
- Buttons:** 'OK' and 'Cancel' buttons at the bottom right.

3.3. 로고 설정 다이얼로그

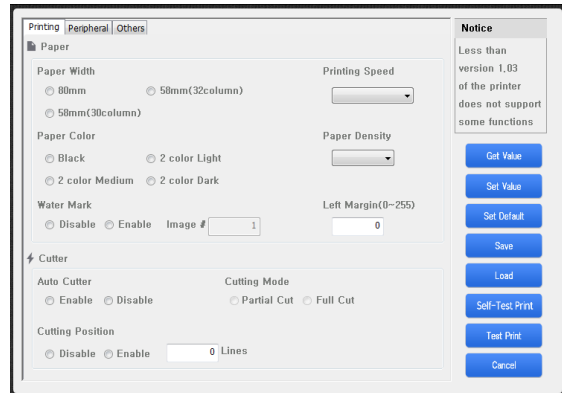
프린터에 로고 이미지를 다운로드 할 수 있으며, 다운로드 한 이미지를 로고로 설정하거나 인쇄를 할 수 있습니다.

The Image and Logo Setting Dialog Boxes consist of two main panels:

- Image Panel:**
 - Image List:** A table with columns 'No.', 'Name', and 'See'.
 - Statistics:** 'Number of image files: 0 / 50' and 'Total image file size: 0 / 126 kByte'.
 - Image thumbnail:** A large empty box for displaying the selected image.
 - Buttons:** 'Open File', 'Download', 'Remove', and 'Remove All'.
- Image Option Panel:**
 - Height Option:** Radio buttons for 'X 1' (selected) and 'X 2'.
 - Width Option:** Radio buttons for 'X 1' (selected) and 'X 2'.
 - NV Image Print:** Radio buttons for 'All Image' (selected) and 'Selection'.
 - Buttons:** 'Print images'.
 - Diverging point(-255~255):** A slider set to 128.
 - Checkboxes:** 'Half tone', 'Sharpen Image', and 'Print to File'.
 - Logo Option:**
 - Top Logo Option:** Radio buttons for 'Enable' and 'Disable' (selected).
 - Image Number:** A text field with '1'.
 - Justification:** Radio buttons for 'Left', 'Center' (selected), and 'Right'.
 - Print Logo at Power-on:** Radio buttons for 'Enable' and 'Disable'.
 - Bottom Logo Option:** Radio buttons for 'Enable' and 'Disable' (selected).
 - Image Number:** A text field with '1'.
 - Justification:** Radio buttons for 'Left', 'Center' (selected), and 'Right'.
 - Margin(Image printing):** Radio buttons for 'Enable' and 'Disable'.
 - Buttons:** 'Set Logo Option', 'Text Print', and 'Close'.

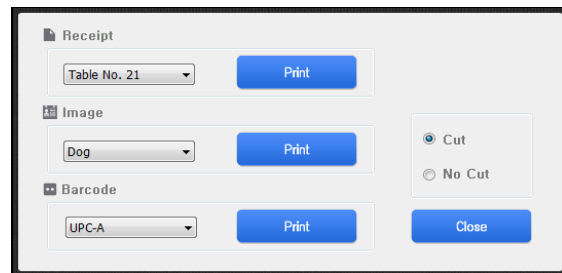
3.4. 사용자 설정 다이얼로그

다양한 기능을 사용자의
필요에 맞게 설정 할 수
있습니다.



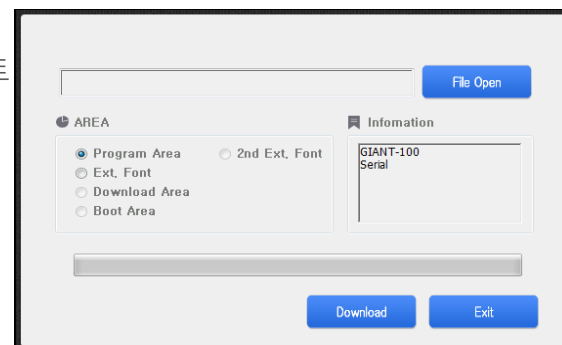
3.5. 예제 인쇄 다이얼로그

프린터를 통해 예제 영수증과
이미지, 바코드를 인쇄 해볼수
있습니다.



3.6. 펌웨어 다운로드 다이얼로그

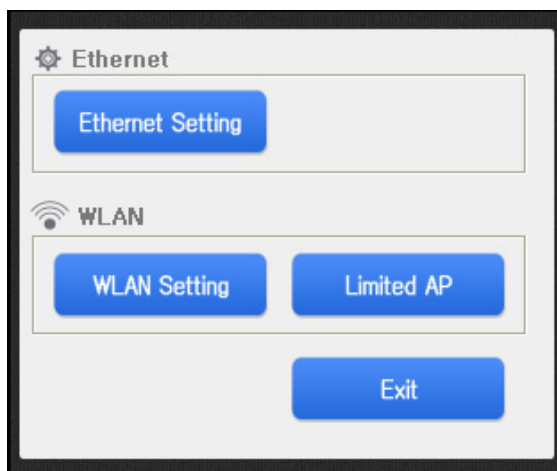
최신 펌웨어 파일을 사용하여
프린터를 최신의 펌웨어로 업데이트
할수 있습니다.



3.7. 네트워크 설정 다이얼로그

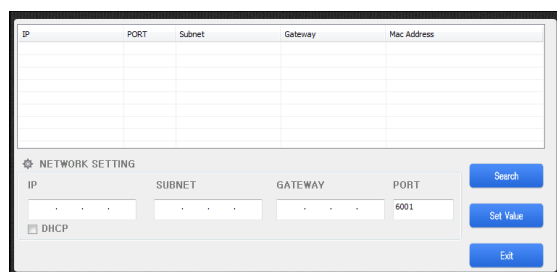
Net Config 다이얼로그

프린터의 네트워크 설정을 변경 할 수 있습니다.



이더넷 설정 다이얼로그

프린터의 이더넷 설정을 변경 할 수 있습니다.



3.8. 무선 네트워크 설정 다이얼로그

무선 네트워크 설정 다이얼로그
프린터의 무선 네트워크 설정을
변경 할 수 있습니다.

Limited AP 설정 다이얼로그
프린터의 무선 네트워크 중
Limited AP에 관련된 설정을
변경 할 수 있습니다.

CHAPTER 4.

각 기능에 대한 설명

- 4.1. 로고 설정
- 4.2. 사용자 설정
- 4.3. 펌웨어 다운로드(유틸리티 사용)
- 4.4. 펌웨어 다운로드(USB 메모리 스틱 사용)
- 4.5. 예제 인쇄
- 4.6. 네트워크 설정(ETHERNET 인터페이스 전용)
 - 4.6.1. 네트워크 설정 다이얼로그
 - 4.6.2. Web Server
- 4.7. 무선 네트워크 설정(WLAN 인터페이스 전용)
 - 4.7.1. 무선 네트워크 설정 다이얼로그
 - 4.7.2. 용어 설명
 - 4.7.3. Virtual COM 드라이버 설치하기(Windows XP, POSReady 2009)
 - 4.7.4. Virtual COM 드라이버 설치하기(Windows 7, POSReady 7)
 - 4.7.5. Infrastructure 모드 설정
 - 4.7.6. Limited AP 모드 설정
 - 4.7.7. WLAN 팁
 - 4.7.8. WLAN 초기화

4.1. 로고 설정

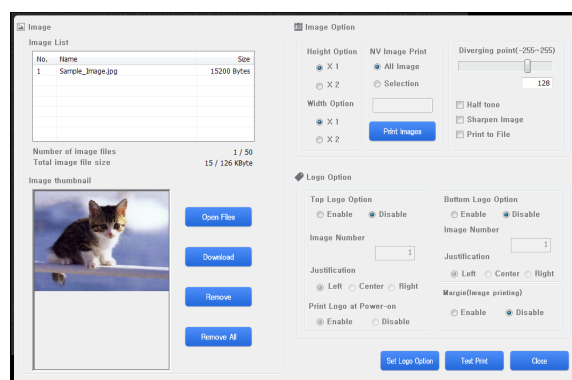
NV 이미지 로고 다운로드 기능은 프린터의 NV 메모리(비휘발성 메모리) 영역에 이미지 로고를 다운로드 하거나 저장된 이미지를 로고로 등록, 해제 인쇄할 때 사용됩니다.

1. 특징

- 1) 최대 할당 메모리 : 126Kbyte
- 2) 최대 이미지 저장 수 : 50개
- 3) 상단 혹은 하단 로고 설정 기능
- 4) File 출력 기능
- 5) 이미지 보정 기능

2. 이미지 로고 다운로드

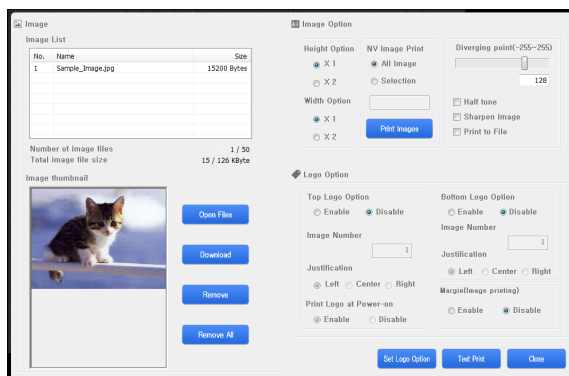
- 프린터에 저장하고자 하는 이미지를 선택합니다.



4.1. 로고 설정

- Preview에서 선택한 이미지를 미리 볼 수 있습니다.

- 다운로드 버튼을 누르시면 연결된 프린터의 NV graphics memory 영역에 이미지가 다운로드 됩니다. 다운로드 과정이 완료되면 약간의 용지 이동이 있습니다.



- 프린터에 이미 저장되어 있는 이미지를 출력해 볼 수 있습니다. 출력시 다음과 같은 선택이 가능합니다.

All Image : 프린터에 저장된 모든 이미지를 출력합니다.

Selection : 선택된 이미지를 출력합니다. 1에서 50번까지의 번호와 콤마(,) 또는 하이픈(-)으로 각각의 번호 또는 범위를 지정하여 출력 가능합니다.
(예 : "1,5,10" , "1-5,8,20-22")

- 출력 품질을 선택할 수 있습니다.

Normal : 기본 배율 출력

D/Width : 가로(폭) 2배 확대 출력

D/Height : 세로(높이) 2배 확대 출력

Quadruple : 가로(폭) 2배 및 세로(높이) 2배 확대 출력

4.1. 로고 설정

- 이미지 다운로드 이후, 로고인쇄 기능을 설정할 수 있습니다.

Logo Option :

로고 인쇄 기능을 사용할지 선택

Image Number :

로고 기능을 사용할 이미지 번호

Justification :

로고 정렬

Print logo at power-on :

전원이 켜질때 로고 인쇄

- 옵션들을 선택한 후 "Set Logo Option" 버튼을 클릭합니다.
성공적으로 설정이 반영되면 프린터는 재부팅 됩니다.
- "Test Print" 버튼을 누르면 다음과 같이 로고가 인쇄된 영수증을 보실수 있습니다.

Logo Option

Top Logo Option
☒ Enable ☐ Disable
 Image Number:
 Justification: ☐ Left ☒ Center ☐ Right
 Print Logo at Power-on: ☒ Enable ☐ Disable

Bottom Logo Option
☒ Enable ☐ Disable
 Image Number:
 Justification: ☐ Left ☒ Center ☐ Right
 Margin(Image printing): ☐ Enable ☒ Disable

Buttons: Set Logo Option, Test Print, Close



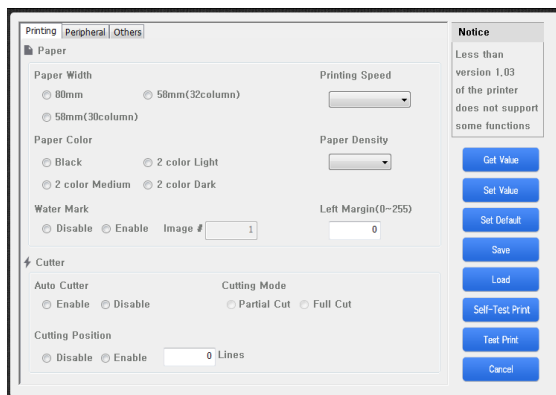
4.2. 사용자 설정

[Test Print]

설정된 내용이 잘 적용되었는지, 혹은 프린터와의 연결에 문제가 없는지 확인할 때 사용 됩니다. 약간의 문자 출력과 함께 1회 용지 절단이 발생 합니다.

[Set Default]

모든 기능을 기본 설정으로 선택 합니다.



[Get Value]

현재 프린터에 설정된 값을 읽어와 보여줍니다.

[Set Value]

유틸리티에 선택한 값을 프린터에 저장합니다.

[Self-Test Print]

셀프테스트의 첫번째 페이지를 인쇄합니다.

[Cancel]

모든 설정을 중지하고 메인 다이얼로그로 전환합니다.

4.2.1. 사용자 설정 옵션

A. 용지 폭 (Default : 80mm)

사용하는 용지의 폭을 설정합니다. 80mm(3 inch)와 58mm(2 inch)에서 최대 인쇄 문자수를 설정 할 수 있습니다.

B. 용지 종류 (Default : Black / Medium)

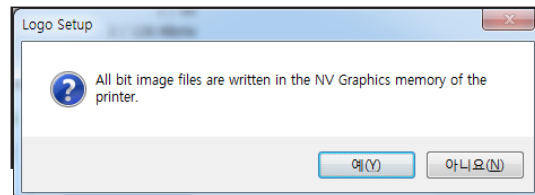
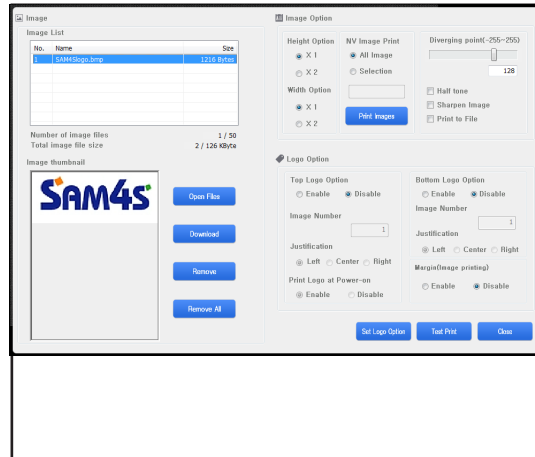
사용하는 용지의 종류를 선택합니다. 2색 감열지를 사용하실 경우에는 2 Color 옵션을 선택하십시오. 또한 2 Color 용지 모드에서 흑색 톤의 농도를 선택할수 있습니다.

C. 워터 마크 기능 (Default : Disable)

이미지 로고 다운로드 기능으로 입력된 로고 이미지를 영수증의 배경 이미지로 출력하는 기능입니다. 아래의 순서를 따라 해당 기능을 사용하실수 있습니다.

4.2. 사용자 설정

1. 로고 설정 다이얼로그를 실행하고, 배경으로 인쇄하고자 하는 이미지를 불러오십시오. 불러온 이미지의 번호를 확인하십시오.
2. "Download" 버튼을 누르십시오.
3. 다음과 같은 메시지가 나오면 "YES" 버튼을 누르십시오.
4. 이전에 저장되어 있던 이미지는 모두 삭제 됩니다.
5. 이미지 전송이 정상적으로 완료 될 경우, 프린터에서 약간의 용지 이송이 발생합니다.
6. 로고 설정 다이얼로그를 종료하시고 다시 사용자 설정 다이얼로그를 실행하십시오.



4.2. 사용자 설정

7. 아래 그림과 같이 "Water Mark"를 "Enable"로 선택하고 우측의 입력 상자에서 확인한 이미지 번호를 입력하십시오. 그리고 "Set Value" 버튼을 눌러 프린터를 설정하십시오. 설정이 완료되면 프린터가 재시작 합니다.

The screenshot shows the 'Printing' settings menu with the following options:

- Paper**
 - Paper Width: ☐ 80mm, ☐ 58mm(32column), ☐ 58mm(30column)
 - Paper Color: ☐ Black, ☐ 2 color Light, ☐ 2 color Medium, ☐ 2 color Dark
 - Water Mark**: ☐ Disable, ☒ Enable, Image #
- Printing Speed**:
- Paper Density**:
- Left Margin(0~255)**:
- Cutter**
 - Auto Cutter: ☐ Enable, ☐ Disable
 - Cutting Mode: ☐ Partial Cut, ☐ Full Cut
 - Cutting Position: ☐ Disable, ☐ Enable, Lines

On the right side, there is a **Notice** box stating: "Less than version 1.03 of the printer does not support some functions". Below the notice are several buttons: Get Value, **Set Value** (highlighted with a red box), Set Default, Save, Load, Self-Test Print, Test Print, and Cancel.

4.2. 사용자 설정

8. "Test Print" 버튼을 클릭하시면 로고 설정을 통해 프린터에 전송한 이미지가 출력물의 배경에 함께 인쇄 되는 것을 확인하실 수 있습니다. 우측 하단의 이미지는 프린터에 전송한 이미지이며 우측 상단은 Water Mark 기능을 적용하여 출력한 영수증입니다.



- D. 용지 절단 시 돈통 열기 (Default : Disable)
용지 절단시 현금 서랍을 함께 열도록 하는 기능을 켜거나 끕니다.
- E. 주방벨 종류 & 횟수 (Default : Sam4s Bell / 3 times)
프린터는 하나의 주방 벨과 세개의 멜로디를 지원합니다. 동작 벨의 종류 및 반복 횟수를 지정 할 수 있습니다.
Sam4s Bell: 기본 주방 벨
Melody 1 ~ 3: 멜로디 벨 1~3
Other Bell DK1, DK2: 외부 장치로 구동되는 벨(외장벨, 현금 서랍 등)
Beep 1 ~ 3: 짧은 단음 1회~3회
- F. Max Play Time (Default : 0 Sec)
주방벨의 최대 재생시간을 설정합니다. '0 Sec'는 제한 없음을 의미합니다.

4.2. 사용자 설정

- G. Default Code Page (Default : PC437-USA, Standard Europe)
기본 코드 페이지를 설정한 페이지로 변경합니다.
- H. Max Print Speed (Default : 250 mm/sec)
최대 인쇄 속도를 제한 할 수 있습니다. 간혹 인쇄 환경에 있어서, 데이터 전송 속도는 느린데 비하여 프린터의 인쇄 속도가 빠를 경우, 최대 인쇄 속도를 낮추어 자연스럽게 부드러운 인쇄를 가능하도록 조절할 수 있습니다.
- I. Set Left Paper Margin (Default : 0 dot)
영수증 인쇄의 모양을 위해 용지의 좌측 여백을 설정합니다. 80mm 용지의 경우 최대 한글 21자 숫자 및 영문, 기호 등을 42까지 한줄에 인쇄 가능하나, 일부 프린터 어플리케이션의 경우 한글 20자, 숫자 및 영문 40자 기준으로 작성된 경우가 있습니다. 이때 출력물을 보면 출력 내용이 용지의 좌측으로 치우친 느낌을 받을 수 있습니다. 이러한 문제를 해결하기 위해서, 이 기능을 사용하여 용지 좌측에 여백을 설정하면 전체적인 출력물의 레이아웃을 보다 보기 좋게 조절 할 수 있습니다.
- J. Self-Test시 돈통 열기 (Default : Disable)
Self-Test시 현금 서랍 동작 여부를 설정합니다. 용지 절단시 돈통 열기 기능과 동일하게 기능을 켜거나 끌 수 있습니다.
- K. Received Buffer Size (Default : 4Kbytes)
데이터 수신 버퍼 크기를 변경 할 수 있습니다. 최소 4Kbytes에서 최대 64Kbytes까지 설정 가능합니다. 데이터 통신에서 흐름제어를 사용하지 않을 경우, 최대 수신 버퍼 크기를 64Kbytes로 설정하면 데이터를 유실하지 않을 가능성이 높아집니다. 기본적으로 통신 설정 시 흐름제어를 사용 할 것을 권장 합니다.
- L. Stop Bits (Default : ONE)
프린터와 시리얼 통신 시 사용되는 스톱비트 설정을 변경 할 수 있습니다.
- M. Upside-Down Print (Default : Disable)
방향을 바꾸어 출력합니다. 벽에 부착하여 출력하는 경우 이 기능을 사용합니다. WaterMark, Two Color, Top & bottom logo 기능이 설정되어 있으면 사용하지 않습니다.

4.2. 사용자 설정 (GCUBE 전용)

N. Baudrate (Default : 115200bps)

시리얼 통신시 사용되는 Baudrate 설정을 변경 할 수 있습니다.

O. Handshaking (Default : H/W)

시리얼 통신시 사용되는 Handshaking 설정을 변경 할 수 있습니다.

P. Word Length (Default : 8bit)

시리얼 통신시 사용되는 Word Length 설정을 변경 할 수 있습니다.

Q. Parity Check (Default : No)

시리얼 통신시 사용되는 Parity Check 설정을 변경 할 수 있습니다.

R. Parity Select (Default : None)

시리얼 통신시 사용되는 Parity Select 설정을 변경 할 수 있습니다.

S. Download Mode (Default : I/F)

펌웨어 다운로드시 USB Memory를 사용할지 여부를 선택 합니다.

The screenshot shows a software window titled 'GCUBE' with tabs for 'Printing', 'Peripheral', 'Others', and 'GCUBE'. The 'GCUBE' tab is active, displaying the following settings:

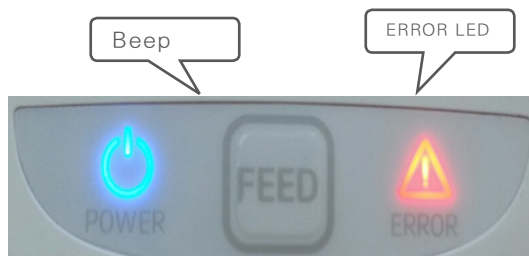
- Baudrate:** A dropdown menu set to '115200bps'.
- Handshaking:** Radio buttons for 'S/W' and 'H/W' (selected).
- Word Length:** Radio buttons for '7bit' and '8bit' (selected).
- Parity Check:** Radio buttons for 'Yes' and 'No' (selected).
- Parity Select:** Radio buttons for 'Even' and 'Odd'.
- Download Mode:** Radio buttons for 'USB Memory' and 'I/F' (selected).

On the right side of the window, there is a 'Notice' box with the text: 'Less than version 1.03 of the printer does not support some functions'. Below the notice are several blue buttons: 'Get Value', 'Set Value', 'Set Default', 'Save', 'Load', 'Self-Test Print', 'Test Print', and 'Cancel'.

4.3. 펌웨어 다운로드 (유틸리티 사용)

다음과 같은 동작으로 제품의 펌웨어를 업데이트 할 수 있습니다.

1. 업데이트 할 제품의 펌웨어 파일을 저장 합니다.
2. 프린터의 전원을 끕니다.
3. 프린터와 PC간 통신 케이블의 연결 상태를 확인합니다.

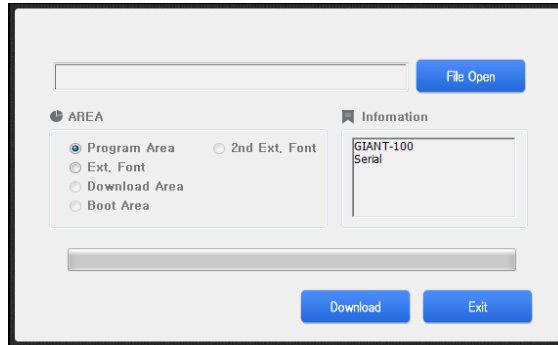


* 덤스위치가 있는 모델의 경우 덤스위치를 모두 내려주십시오.

* WLAN 모델의 경우 USB 케이블을 이용하여 업데이트 하시기를 권장합니다.

4. 프린터의 커버를 엽니다.
5. FEED 버튼을 누른 채로 프린터의 전원을 켵니다. 이때 두번의 부저음이 발생합니다.
6. 프린터는 펌웨어 업데이트 준비 상태가 되었습니다.
7. 펌웨어 업데이트 다이얼로그를 시작하고, "File Open" 버튼을 눌러 저장된 펌웨어 파일을 선택합니다.
8. 업데이트 하고자 하는 영역을 선택하십시오.
 - 펌웨어 업그레이드 : "Program area"를 선택합니다.
 - 폰트 영역 변경 : "Ext.Font"를 선택합니다.
- * 펌웨어 업그레이드 후 폰트를 변경하기 위해서는 1번 순서부터 차례로 진행하십시오.
9. "Download" 버튼을 누르면 펌웨어 업데이트가 시작되며, 다이얼로그 하단의 진행 바가 움직입니다.
10. 데이터 전송이 정상적으로 완료되면 프린터는 제품의 펌웨어를 새로운 내용으로 변경 합니다. 이때 프린터의 전원을 제거 하지 마십시오. 문제가 발생 할 수 있습니다.

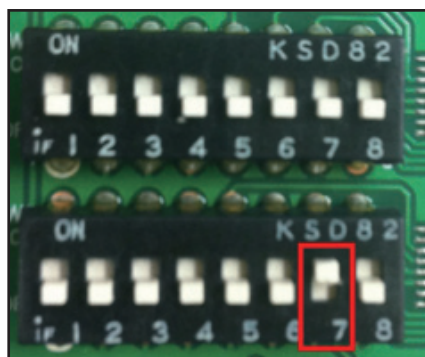
11. 업데이트 진행바가 끝까지 이동한 후 프린터의 펌웨어가 정상적으로 변경이 완료 되면 부저음이 5회 발생합니다. 부저가 울린 후 프린터의 전원을 끄십시오. 만약 통신 도중 문제가 발생하거나 기타 정상적으로 작업이 완료되지 못했을 경우, 프린터의 케이블 연결 및 인터페이스 또는 설정을 다시 한번 확인하시기 바랍니다.
12. 펌웨어 업데이트 완료 후 Self-Test를 통해 펌웨어의 버전이 업데이트 되었는지 확인 하십시오.



4.4. 펌웨어 다운로드 (USB 메모리 스틱 사용)

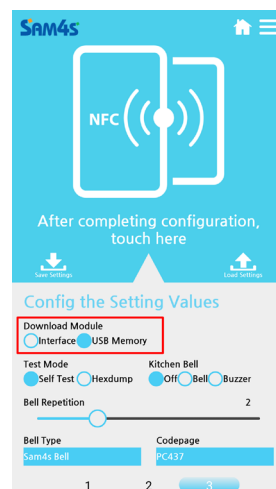
다음과 같은 동작으로 제품의 펌웨어를 업데이트 할 수 있습니다.

1. USB 메모리 스틱을 FAT파일 시스템으로 포맷하십시오..
2. 업데이트 할 제품의 펌웨어 파일을 USB 메모리 스틱에 복사하십시오,
(폴더 안에 넣으시면 안됩니다.)
3. 프린터의 전원을 끄고, 프린터 후면의 USB 포트에 USB메모리 스틱을 연결하
십시오.
4. 덤스위치가 있는 모델의 경우 :
덤스위치 2의 7번을 위로 올리십시오.
그리고 프린터의 커버를 열고, 용지 이
송 버튼을 누르며 전원을 켜십시오. 2
초가 지나면 용지 이송 버튼에서 손을
떼십시오.



덤스위치가 없는 모델의 경우 :
APP에서 "Download Module" "USB
Memory"로 설정후 위와 같이 동작 하
십시오.

5. 정상적으로 업데이트가 완료되었다면
부저음이 5번 울게 됩니다.
그러면 프린터를 종료하십시오.



6. 펌웨어 업데이트 완료 후 Self-Test를 통해 펌웨어의 버전이 업데이트 되었
는지 확인 하십시오.

4.5. 예제 인쇄

^t 여기서는 프린터를 통해 여러 예제들을 인쇄 해볼 수 있습니다.

1. 영수증 예제들
2. 이미지 예제들
3. 바코드 예제들

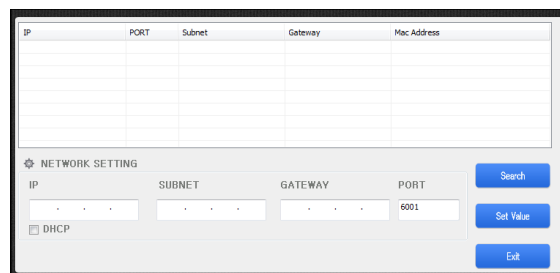


4.6. 네트워크 설정(Ethernet 인터페이스 전용)

4.6.1. 네트워크 설정 다이얼로그

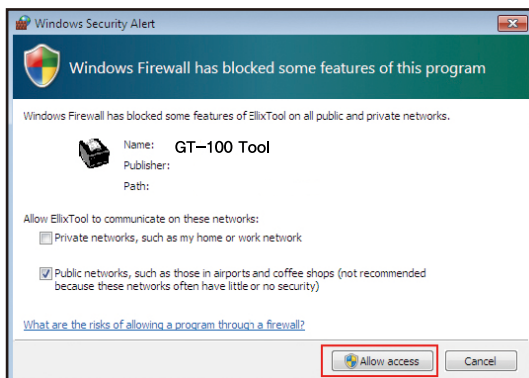
여기서는 프린터의 네트워크 설정은 변경할 수 있습니다. 네트워크 설정을 변경하고자 하신다면, 다음과 같은 절차를 진행해 주시기 바랍니다.

1. 프린터에 연결한 랜선을 PC가 연결된 네트워크(또는 공유기)에 연결 하십시오.
2. 프린터의 전원을 켜십시오.
3. 네트워크 설정 다이얼로그를 실행하고 "Search" 버튼을 누르십시오.

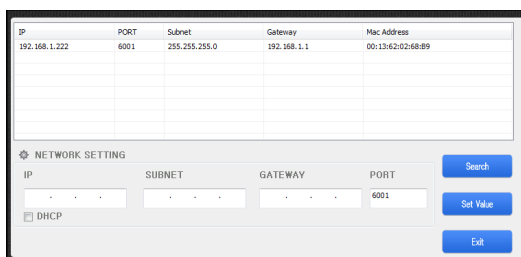


4.6. 네트워크 설정(Ethernet 인터페이스 전용)

4. 만약 "Windows 보안 경고" 창이 나타난다면, "차단 해제" 버튼 또는 "액세스 허용" 버튼 (Windows 7)을 클릭합니다. 그리고 3단계부터 재시도 합니다.



5. "프린터 검색 완료"라는 메시지가 나타나면, 연결된 프린터의 네트워크 설정이 나타나게 됩니다. (만약, 리스트가 보이지 않는다면, 케이블 연결 및 네트워크를 확인해 보시기 바랍니다.)



4.6. 네트워크 설정(Ethernet 인터페이스 전용)

6. 변경 할 대상의 IP, Subnet, Gateway, Port번호, DHCP 부분이 채워집니다. 채워진 부분의 네트워크 설정을 수정한 다음, "Set Value" 버튼을 누르십시오.

IP	PORT	Subnet	Gateway	Mac Address
192.168.1.222	6001	255.255.255.0	192.168.1.1	00:13:62:02:68:B9

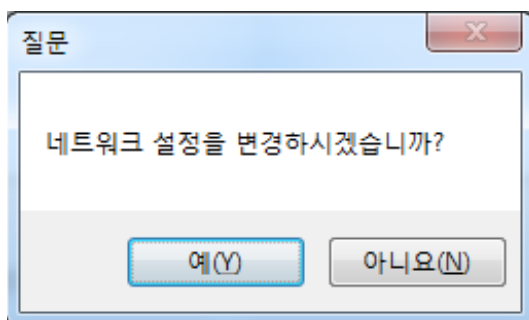
NETWORK SETTING

IP: 192 . 168 . 1 . 250 SUBNET: 255 . 255 . 255 . 0 GATEWAY: 192 . 168 . 1 . 1 PORT: 6001

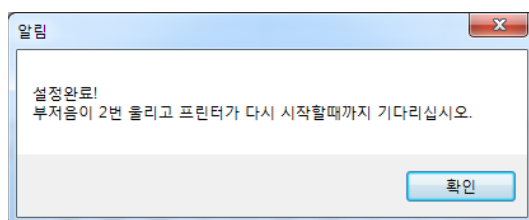
☐ DHCP

Buttons: Search, Set Value, Edit

7. 다음과 같은 확인창이 출력됩니다. 네트워크 설정을 진행하시려면 "Yes" 버튼을 누르십시오.



8. 네트워크 설정이 완료되면 다음과 같이 메시지가 출력되며 2번의 부저가 울린후 프린터가 재부팅됩니다.



9. 네트워크 설정 변경후 셀프 테스트를 통해 설정이 변경되었는지 확인하십시오.
10. 네트워크 환경이 복잡하거나 다른 문제로 인하여 위 절차대로 진행이 안 되는 경우, USB케이블을 연결하여 TCP/IP 설정이 가능합니다. 프린터 전원을 끄고 USB케이블을 PC와 프린터에 연결하십시오. 그리고 프린터 전원을 켜 후 3. 단계부터 재시도 해보십시오.
(프린터 F/W버전 1.12, 유틸리티 버전 V2.05부터 지원)

4.6. 네트워크 설정(Ethernet 인터페이스 전용)

4.6.2. Web Server

펌웨어 버전 1.20부터는 Ethernet 인터페이스에 한해 웹 서버를 지원합니다. 웹 서버에서 제공하는 기능을 다음과 같습니다. (펌웨어 버전 별로 지원하는 기능은 다를 수 있습니다.)

〈지원 기능〉

- 기본 정보 확인 (IP 등의 네트워크 정보, 프린터 상태 정보 등등)
- 프린터 네트워크 설정 기능
- 주방벨 및 코드 페이지 등의 사용자 설정 기능
- 웹 서버 로그인 패스워드 변경 기능
- 프린터 재 시작 기능

〈주의사항〉

- 웹 서버는 크롬(Chrome)브라우저에 최적화 되어 있습니다. 또한 다른 브라우저나 네트워크 상태에 따라 화면이 다르게 표시될 수 있습니다.
- 인쇄 중에는 웹 서버에 접속하여도 문제는 되지 않으나, 안정적인 관리를 위해 가능하면 인쇄하지 않는 상황에서 사용하시기 바랍니다.

[로그인 화면]

웹 브라우저 의 주소창에서
http://프린터ip 를 입력하면 프
린터에 접속이 가능해 집니다.
마스터 패스워드는 0821 입니다.

← → ↻ 192.168.1.184

Login to Web page

*

4.6. 네트워크 설정(Ethernet 인터페이스 전용)

[General Information 화면]

프린터의 네트워크 정보, 펌웨어 버전, 상태를 확인할 수 있습니다.

General Information

Network Information

Printer IP	192.168.000.254
Subnet Mask	255.255.255.000
Gateway	192.168.000.001
Port	6001
MAC Address	00.13.62.00.11.12

Printer Information

Printer Version	STD1.21
-----------------	---------

Check Status

Printer Status	IDLE
----------------	------

Refresh

[TCP/IP Setting 화면]

프린터의 IP등의 네트워크 설정을 변경할 수 있습니다. 변경한 설정은 재시작 할 때까지 적용되지 않습니다.

TCP/IP Setting

Printer IP	192.168.000.254
Subnet Mask	255.255.255.000
Gateway	192.168.000.001
Port	6001
	Network Config

[User Setup 화면]

프린터의 주방벨 관련 설정 및 수신버퍼 변경, 기본 code page를 변경할 수 있습니다. 설정을 하고 나면 프린터는 재 시작 됩니다.

User Setup

Kitchen Bell

Kitchen Bell Type	<input checked="" type="radio"/> Bell <input type="radio"/> Melody 1 <input type="radio"/> Melody 2 <input type="radio"/> Melody 3
Kitchen Bell Times	3 times
Kitchen Bell Output	<input type="radio"/> Board Buzzer <input checked="" type="radio"/> Internal Bell

Communication

Received Buffer Size	<input checked="" type="radio"/> 4 Kbyte <input type="radio"/> 20 Kbyte <input type="radio"/> 32 Kbyte <input type="radio"/> 64 Kbyte
----------------------	---

Printing

Default Code Page	PC437 (USA, Std Europe)
-------------------	-------------------------

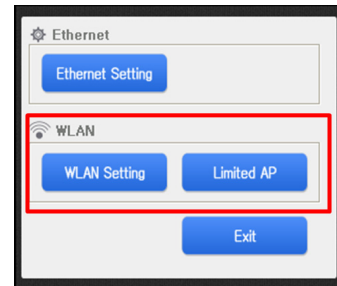
Set Values

*STD 버전의 펌웨어가 아닌 프린터에서는 Code page 설정이 적용되지 않습니다. 또한 수신 버퍼도 최소 20Kbyte만 설정됩니다.

4.7. 무선 네트워크 설정 (WLAN 인터페이스 전용)

4.7.1. 무선 네트워크 설정 다이얼로그

프린터의 무선 네트워크 설정을 변경할 수 있는 "WLAN Setting"과 "Limited AP"를 함께 제공하고 있습니다.



4.7.2. 용어 설명

- AP (Access Point)

이더넷 허브와 비슷한 역할을 하는 장비로, 핫스팟 이라고 합니다. AP 주변에 위치한 무선 클라이언트들을 하나의 네트워크로 묶어 서로 통신할 수 있게 하며, 핫스팟에 연결된 이더넷 회선을 통해 다른 핫스팟, 백본이나 WAN망으로 연결할 수 있도록 해줍니다.

- Infrastructure

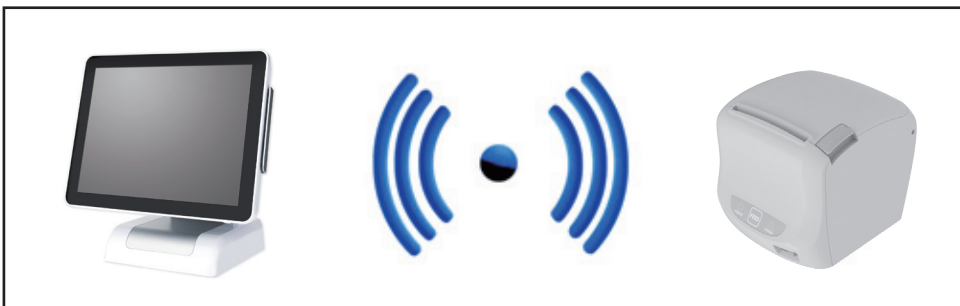
하나의 AP에 여러 단말기, 클라이언트가 접속해 하나의 네트워크를 구성한다면 이를 인프라(infrastructure)망이라고 부릅니다. 프린터의 WLAN 인터페이스가 AP에 접속하여 PC 또는 단말기와 연결되는 구조를 말합니다.

4.7. 무선 네트워크 설정 (WLAN 인터페이스 전용)



- Limited AP

프린터의 WLAN 인터페이스가 스스로 제한적인 AP로 동작하여 다른 AP없이 다른 클라이언트와 직접 통신을 할 수 있게 해주는 모드입니다.

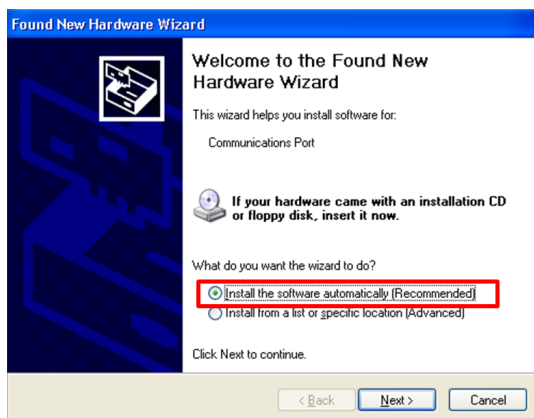


4.7. 무선 네트워크 설정 (WLAN 인터페이스 전용)

4.7.3. Virtual COM 드라이버 설치 (Windows XP, POSReady 2009)

무선 인터페이스(WLAN Interface)를 설정하려면 가상 COM 포트 드라이버가 설치되어 있어야 합니다. 설치 하는 과정은 다음과 같습니다.

1. 프린터 전원을 끕니다.
2. 프린터 드라이버 인스톨러를 설치합니다. 설치하는 방법은 프린터 드라이버 인스톨러 매뉴얼을 참조하시기 바랍니다.(설치 시 프린터 연결 종류는 "Ethernet 연결"을 선택하시고, 프린터 포트를 생성할 IP는 추후 사용할 설정을 입력하여 진행합니다.)
3. 프린터에 USB케이블을 연결합니다.
4. 프린터의 전원을 켭니다.
5. "새 하드웨어 검색 마법사"가 나타나면 "소프트웨어 자동으로 설치(권장)"을 선택하고 다음을 누릅니다.



4.7. 무선 네트워크 설정 (WLAN 인터페이스 전용)

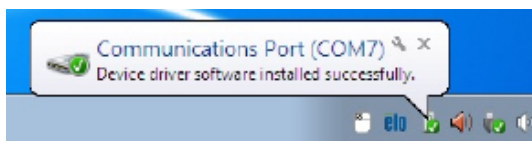
6. 설치가 완료되면 장치관리자에서 정상적으로 설치되었는지 확인합니다. 가상 COM포트는 PC의 설치된 시리얼 포트 수에 따라 변경되므로 반드시 가상 시리얼 포트가 어느 COM포트 번호로 추가되었는지 확인합니다.



4.7.4. Virtual COM 드라이버 설치 (Windows 7, POSReady 7)

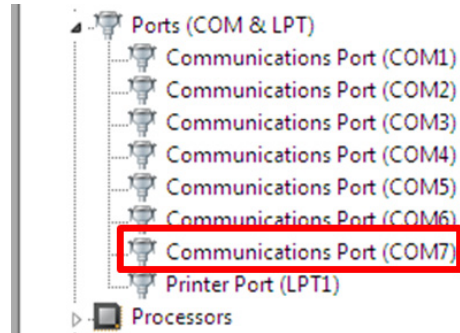
무선 인터페이스(WLAN Interface)를 설정하려면 가상 COM 포트 드라이버가 설치되어 있어야 합니다. 설치 하는 과정은 다음과 같습니다.

1. 프린터 전원을 끕니다.
2. 프린터 드라이버 인스톨러를 설치합니다. 설치하는 방법은 프린터 드라이버 인스톨러 매뉴얼을 참조하시기 바랍니다.(설치 시 프린터 연결 종류는 "Ethernet 연결" 을 선택하시고, 프린터 포트를 생성할 IP는 추후 사용할 설정을 입력하여 진행합니다.)
3. 프린터에 USB케이블을 연결합니다.
4. 프린터의 전원을 켭니다.
5. 윈도우에서 정상적으로 가상 COM포트가 설치되면 다음과 같은 메시지가 나타납니다.



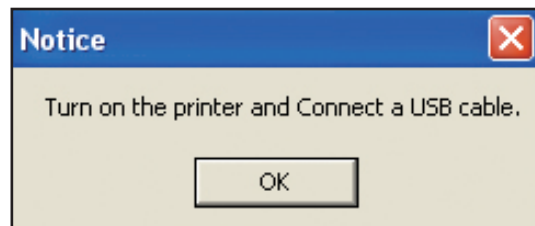
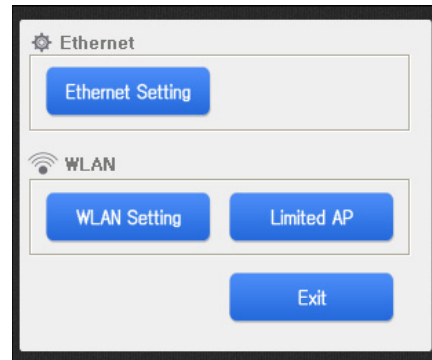
4.7. 무선 네트워크 설정 (WLAN 인터페이스 전용)

6. 설치가 완료되면 장치관리자에서 정상적으로 설치되었는지 확인합니다. 가상 COM포트는 PC의 설치된 시리얼 포트 수에 따라 변경되므로 반드시 가상 시리얼 포트가 어느 COM포트 번호로 추가되었는지 확인합니다.



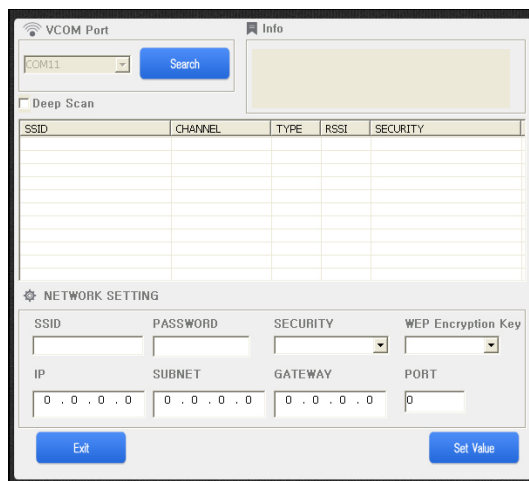
4.7.5. Infrastructure 모드 설정

"WLAN Setting" 버튼을 클릭합니다. 다음과 같은 알림창이 나타나면, 프린터를 켜고 USB케이블을 PC와 프린터에 연결합니다.



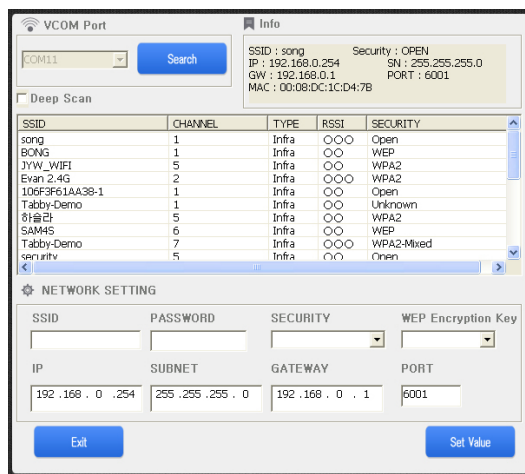
4.7. 무선 네트워크 설정 (WLAN 인터페이스 전용)

"Search" 버튼을 눌러 주변의 AP 리스트를 검색합니다.



검색이 완료되면 Info창에 WLAN 인터페이스의 각 정보와 주변 AP장치 들의 리스트가 나타 납니다.

- SSID : AP 장치 이름
- CHANNEL: 통신 채널
- TYPE : 통신 동작 모드
- RSSI : 신호세기
 O : 신호 약함
 OO : 신호 보통
 OOO : 신호 양호



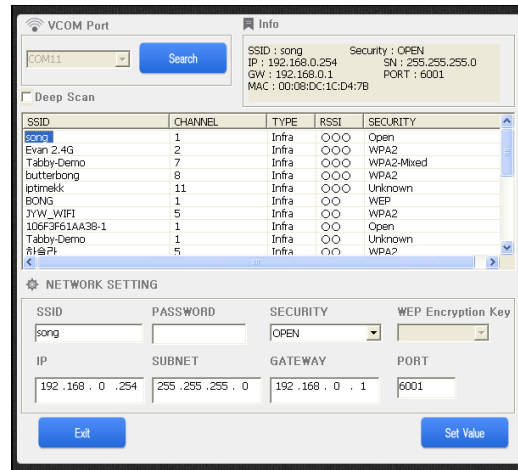
4.7. 무선 네트워크 설정 (WLAN 인터페이스 전용)

검색된 Ap리스트에서 접속하고자 하는 AP의 SSID를 클릭합니다. 그러면 NETWORK SETTING에 클릭한 SSID와 SECURITY가 자동으로 입력됩니다. (안정적인 통신을 위해 보통 신호 이상의 AP를 선택하십시오.)

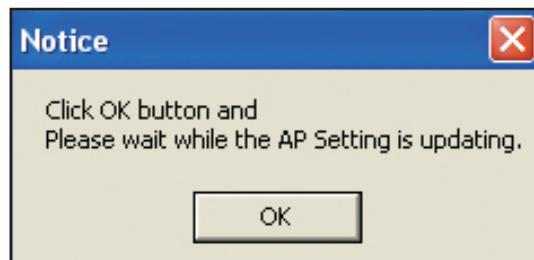
AP에 접속하기 위한 암호가 있다면 입력합니다.

AP로부터 할당 받을 IP와 그에 필요한 SUBNET, GATEWAY를 입력하고 "Set Value" 버튼을 누릅니다.

"OK" 버튼을 누른후 설정이 완료될 때까지 대기하십시오.



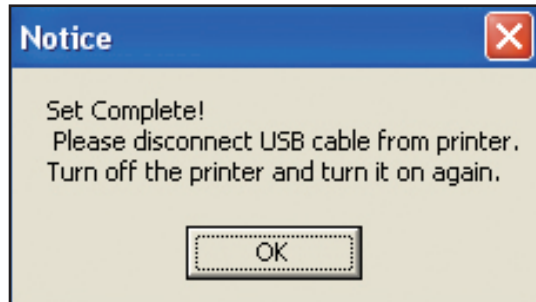
(네트워크 설정에 관련해서는 네트워크 관리자께 문의하시기 바랍니다. 또한 반드시 PC와 같은 AP의 네트워크에 연결되어 있어야 합니다.)



4.7. 무선 네트워크 설정 (WLAN 인터페이스 전용)

설정이 완료되면 설정 완료 메시지가 나타납니다.

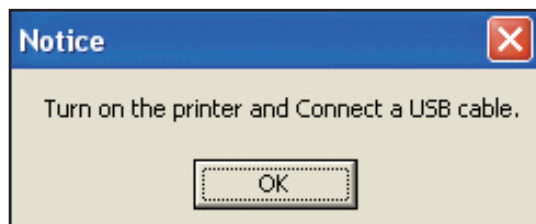
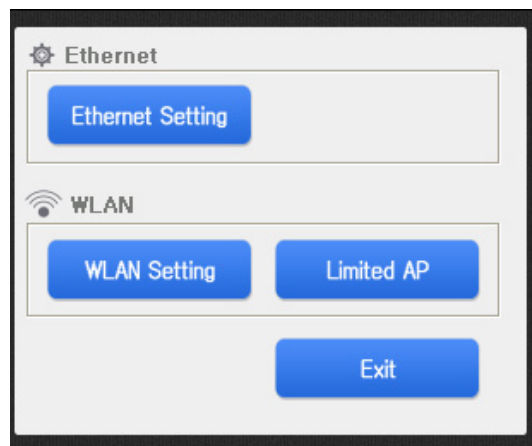
"OK" 버튼을 누른후 USB 케이블을 프린터에서 뽑고, 프린터를 재시작하십시오.



4.7.6. Limited AP 모드 설정

"Limited AP" 버튼을 클릭합니다.

알림 창이 나타나면, 프린터를 켜고 USB케이블을 PC와 프린터에 연결합니다.



4.7. 무선 네트워크 설정 (WLAN 인터페이스 전용)

"Search" 버튼을 눌러 WLAN 인터페이스의 정보를 불러옵니다.

- AP NAME: WLAN 인터페이스의 SSID
- PASSWORD: 접속 암호
- MAC ADDRESS : WLAN 인터페이스의 맥 어드레스
- IP : WLAN 인터페이스의 IP
- SUBNET : WLAN 인터페이스의 Subnet
- GATEWAY : WLAN 인터페이스의 Gateway
- PORT : WLAN 인터페이스의 Port (6001, 기본)

사용하고자 하는 AP NAME과 암호(8~63자리)를 입력하고 나머지 네트워크 설정을 입력합니다.

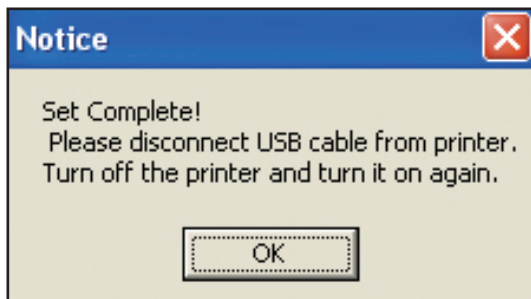
Ex) AP NAME : TEST_AP
 PASSWORD : 12345678
 SECURITY : WPA2-AES
 CHANNEL : 7
 IP : 192.168.0.254
 SUBNET : 255.255.255.0
 GATEWAY : 192.168.0.1

"Set Value" 버튼을 누르고 "확인" 버튼을 누른후 설정이 완료 될 때까지 대기하십시오.

4.7. 무선 네트워크 설정 (WLAN 인터페이스 전용)

설정이 완료되면 완료 메시지 창이 나타납니다.

"확인" 버튼을 누른후 USB 케이블을 프린터에서 뽑고 재부팅 하십시오.



정상적으로 설정되었는지 확인하기 위해 무선 랜으로 WLAN 인터페이스가 AP로 검색되는지 확인합니다.

옆 그림은 iPhone으로 방금 설정한 네트워크에 접속한 모습입니다.

무선 네트워크 설정 방법은 사용하시는 무선 랜 장비의 매뉴얼을 참조하시기 바랍니다.



4.7. 무선 네트워크 설정 (WLAN 인터페이스 전용)

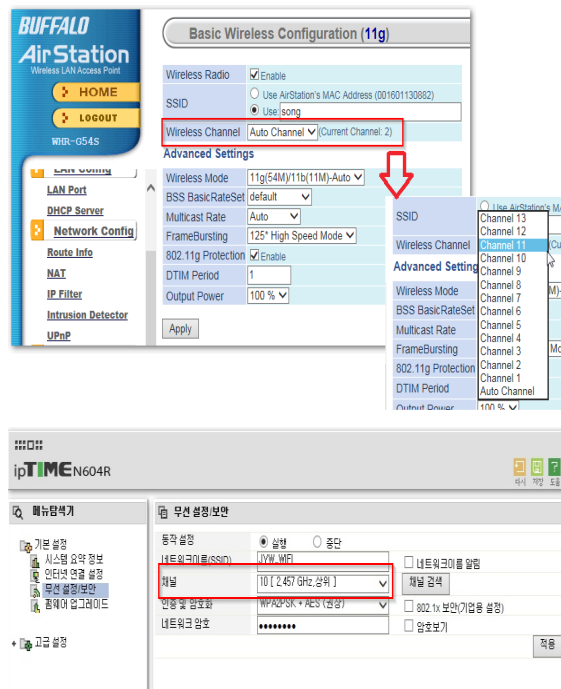
4.7.7. WLAN 팁

WLAN을 사용하기에 있어 도움이 될만한 내용을 공유해드립니다. 사용하시는 도중 참조바랍니다.

Q : 프린터 반응이 너무 느리거나 핑(Ping) 테스트 시 핑 타임 값이 너무 큼니다.

A : WLAN 인터페이스와 AP 공유기와의 물리적 거리를 가까이 옮겨 보십시오. 그렇게 하여도 개선이 안 된다면 공유기 설정에서 무선랜 채널의 현재 채널을 다른 채널로 변경해 보십시오.

다음은 공유기 설정의 예입니다.



Q : Infrastructure 모드로 프린터를 설정이 하려 하는데 설정 저장이 잘 되지 않습니다.

A : 접속하려는 공유기의 암호화 방식이 WEP입니까? WEP는 오래된 암호화 방식이며 보안에 취약합니다. 또 비정상적인 혼합모드로 동작하는 공유기에는 WLAN 설정이 진행되지 않을 수 있습니다. 권장하는 암호화 방식은 WPA 계열입니다. 불편하시더라도 보안을 위해 WPA로 공유기 설정을 변경 바랍니다.

4.7. 무선 네트워크 설정 (WLAN 인터페이스 전용)

Q : Infrastructure 모드에서 AP가 검색되지 않습니다.

A : AP와 프린터의 거리를 가깝게 옮겨 보십시오. 또 AP의 무선 주파수 대역이 2.4GHz인지 확인해 보십시오. WLAN 인터페이스는 5GHz 주파수의 AP는 지원하지 않습니다.

4.7.8. WLAN 초기화

WLAN을 사용하시다가 제품을 초기화 시켜야 하실 일이 발생하면 다음과 같이 진행하여 주십시오.

1. 프린터 전원을 켜십시오. 그리고 10초동안 기다리십시오.
2. 프린터 뒷면의 RESET 버튼을 1초동안 3번 누르십시오.



3. 그러면 옆의 LINK LED가 3번 깜박일 것입니다.
4. 프린터를 끄십시오.

GIANT & GCUBE Tool

사용자 설명서 – Ver 1.09

Version	Date
V1.00	14. 08. 14
V1.01	14. 10. 02
V1.02	14. 12. 22
V1.03	15. 08. 23
V1.04	17. 04. 25
V1.06	19. 01. 18
V1.07	19. 02. 18
V1.08	19. 06. 03
V1.09	19. 06. 21